



# BRJÓTURINN

Nóvember 2021

*Samantekt: Guðbrandur Sigurðsson*



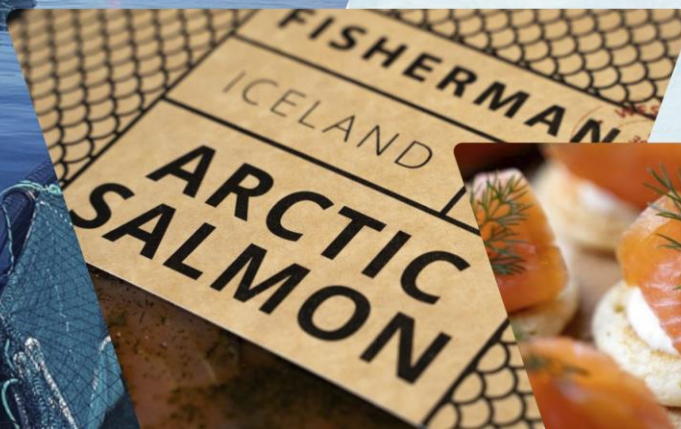


# BRJÓTURINN

Klasaverkefni á Suðureyri

Uppbygging á uppfyllingu  
við Brjótinn á Suðureyri.

- Íslensk verðbréf
- Hábrún og ÍS 47
- Fisherman
- Íslandssaga
- Klofningur



# Efnisyfirlit

- I. Um verkefnið og helstu niðurstöður
- II. Suðureyri, samstarfsaðilar verkefnisins og afli og fiskeldi á Vestfjörðum
- III. Landfylling við Brjótinn og tímalína
- IV. Niðurstaða og næstu skref
- V. Viðmælendaskrá, heimildir og viðaukar.





# Um verkefnið.

*Helstu niðurstöður*



# Brjóturinn

## *Klasaverkefni á Suðureyri*

Hugmyndin að **Brjótnum** varð til þegar *Fisherman*, *Íslandssaga* og Klofningur á Suðureyri ásamt *Íslenskum verðbréfum* og laxeldisfyrirtækjunum *ÍS 47* í Önundarfirði og *Hábrún* í Ísafjarðardjúpi ræddu saman hvernig væri best að efla og tengja saman laxeldi, fiskvinnslu og ýmsa fiskeldistengda þjónustu.

Niðurstaða þeirra umræðna var sú að skoða möguleika á klasasamstarfi sem ofangreindar aðilar hefðu forgöngu um að hrinda í framkvæmd. Sérstaklega væri horft til þeirra tækifæra sem eru á Suðureyri í Súgandafirði og þann mögulega ávinning sem næðist í tengslum við þriggja hektara landfyllingu við Brjótinn vestan við bæinn. Vinnuheiti þessa verkefnis er einmitt „Brjóturinn – Klasaverkefni á Suðueyri“ og vísar til staðsetningarinnar og er lýsandi fyrir áhuga samstarfsaðilanna að brjóta upp kyrrstöðu og byggja upp nýja og spennandi hluti.

Ekkert laxeldi er fyrirhugað í Súgandafirði en á móti er framúrskarandi aðstaða á Brjótnum fyrir laxaslátrun og framhaldsvinnslu á laxi. Það getur einnig skipt máli fyrir önnur nálæg eldissvæði á borð við Önundarfjörð og Ísafjarðardjúp þar sem umræða hefur verið um að byggja upp laxeldi á forsendum lífrænnar ræktunnar. Spennandi nýtt vaxtarsvið laxeldis þar sem afurðaverð er mun hærra en sést hefur í hefðbundnu laxeldi.

Skýrslan hér á eftir er kynning á samstarfsaðilum verkefnisins, möguleikum til frekari framþróunar á vinnslu á fiski og laxi á Suðureyri og hvaða tækifæri skapast við landfyllinguna við Brjótinn. Þá er sett fram möguleg tímalína fyrir verkefnið og að lokum eru gerðar tillögur um næstu skref.

***Guðbrandur Sigurðsson***

*15. nóvember 2021*



# Helstu niðurstöður

- 1** Brjóturinn – klasaverkefni á Suðureyri, býr að sterku baklandi hjá nokkrum fyrirtækjum sem að eru með starfsemi á Suðureyri eða við norðanverða Vestfirði.
- 2** Til að tryggja verkefninu brautargengi þurfa fleiri aðilar að koma að samstarfinu til að tryggja góða nýtingu á landfyllingunni við Brjótinn.
- 3** Búið er að veita framkvæmdaleyfi fyrir uppfyllingunni þannig að hægt er að hefja framkvæmdir strax.
- 4** Ef sveitarfélagið myndi styðja við bakið á verkefninu með því að leggja út fyrir hafnarframkvæmdum væri hægt að hefja uppbyggingu á svæðinu haustið 2022. Ef bíða þarf eftir stuðningi ríkisins gæti það tafið fyrir verkefninu til haustsins 2023.
- 5** Land og þjóð hafa mikla hagsmuni af því að auka útflutningstekjur og einn helsti vaxtarbroddur á því sviði er fiskeldi þar sem laxeldisfyrirtæki á Vestfjörðum eru í fararbroddi. Þessi þróun hefur mikil efnahagsleg áhrif fyrir íbúa Vestfjarðar því að bæði koma til meiri umsvif en auk þess eru að verða til vel borguð og áhugaverð störf fyrir unga og aldna á svæðinu.
- 6** Uppfyllingin við Brjótinn er sérstaklega hentug staðsetning og nægilega stór til að hægt sé að byggja upp miðstöð þjónustu við laxeldi á einum stað og þróa áfram til framtíðar.
- 7** Ekkert laxeldi er í Súgandafirði og ef fyrirtækin á Vestfjörðum horfa til lífrænnar ræktunar á laxi er jákvætt að eldið og slátrunin séu ekki á sama svæði.
- 8** Með stuðningi sveitarfélagsins er möguleiki að flýta hafnarframkvæmdum sem gæti orðið til þess að hægt verði að hefja laxaslátrun um mitt ár 2023 á svæðinu.

# Samstarfsaðilar verkefnisins

*Afli og fiskeldi á Vestfjörðum*





# Suðureyri

Suðureyri fékk kaupstaðaréttindi árið 1899 og hefur alla tíð verið rekin þar öflug útgerð og fiskvinnsla.

Á árinu 2020 var landað samtals 3.400 t af bolfiski á Suðureyri og var hlutur línufisks 67% af lönduðum aflu. Í bænum eru starfrækt þrjú öflug sjávarútvegsfyrirtæki sem öll hafa verið starfrækt í áratugi. Þetta eru Íslandssaga sem rekur fiskvinnslu og útgerð, Klofningur sem rekur fiskþurrkun og Fisherman sem upphaflega byrjaði sem ferðaþjónustufyrirtæki en hefur á undanförunum árum byggt upp öflugna framleiðslu á tilbúnum fiskréttum.

Suðureyri er hluti af Ísafjarðarbæ og sækir fólk vinnu á Suðureyri frá bæði Ísafirði (23 km) og Flateyri (29 km). Íbúafjöldi bæjarins hefur verið stöðugur undanfarið ár og næga atvinnu að hafa. Bærinn býður upp á góða þjónustu á borð við leikskóla, grunnskóla, heilsugæslusel og verslun.

Þá er Suðureyri einn af fáum stöðum á Vestfjörðum sem nýtur þess að hafa aðgang að jarðhita sem skapar ýmis tækifæri á staðnum.



Íbúafjöldi á Suðureyri (430 og 431)



Heimild: Ísafjarðarbær, Vestfjarðarstofa og Hagstofa Ísland.



# Brjóturinn – samstarfsaðilar

## Íslandssaga

Íslandssaga var stofnuð árið 1999 og er félagið byggt á grunni mikillar hefðar í úrvinnslu sjávarafurða. Félagið sérhæfir sig í vinnslu á þorski., ýsu og steinbít og hefur verið leiðandi í útflutningi á ferskum fiski frá Vestfjörðum.

Félagið rekur fiskvinnslu, þrjá línubáta og einn strandveiðibát.

Nánast allt hráefni fiskvinnslunnar er nýtt til fullnustu og gerir það allan rekstur hagkvæman og þannig fer einnig ekkert til spillis.

Íslandssaga er einn hluthafa Klofnings sem hefur rekið sérhæfða fiskþurrkun á Suðureyri um árabil og nýtir jarðvarma sem er til staðar í Súgandafirði.



Velta 2020  
**1.497 mkr.**

Fjöldi starfsmanna  
**40 stöðugildi**

40 stöðugildi





# Brjóturinn – samstarfsaðilar

## Fisherman

Fisherman var stofnað árið 2000 á Suðureyri og byggði félagið sig upp á sviði ferðaþjónustu og rekstri gistiheimila fyrir ferðamenn.

Fljótlega bættist veitingastaður við reksturinn og útgerð á strandveiðibátum fyrir erlenda sportveiðimenn.

Boltinn var farinn að rúlla og í dag rekur félagið fullkomið framleiðslueldhús á Suðureyri og hefur byggt upp öflugt vörumerki í kringum Fisherman merkið bæði á Íslandi og erlendis.

Samhliða því hefur Fisherman vaxið með yfirtöku annarra félaga sem voru að framleiða vörur sem féllu vel að vörulínu Fisherman. Framtíðin er björt og einkunnarorð félagsins eru: „Við elskum fisk“.

**FISHERMAN**

Velta 2020  
**525 mkr.**

Fjöldi starfsmanna  
**33 stöðugildi**

33 stöðugildi

# Brjóturinn – samstarfsaðilar

## Íslensk verðbréf

Íslensk verðbréf voru stofnuð árið 1987 og er með starfsstöðvar á Akureyri og í Reykjavík.

Hlutverk félagsins er að aðstoða fagfjárfesta, stéttarfélög, sveitarfélög, fyrirtæki og einstaklinga við að ná hámarksávöxtun á fé sitt að teknu tilliti til áhættu.

Það gerir félagið með ráðgjöf, miðlun, eignastýringu, sérhæfðum fjárfestingum og vönduðu framboði sjóða. Félagið er með um 90 milljarða kr. í virkri stýringu fyrir viðskiptavinum sína.

ÍV þjónustar eignarhaldsfélagið ÍV SIF Equity Farming ehf. sem að hefur fjárfest í meirihluta hlutafjár í fiskeldisfyrirtækjunum Hábrún á Ísafirði og ÍS 47 á Flateyri sem hafa fiskeldisleyfi í Önundarfirði og Ísafjarðardjúpi.



Virk stýring 2020 - ÍV  
**90 milljarðar kr.**

Velta 2020 - ÍV  
**717 mkr.**

Fjöldi starfsmanna - ÍV  
**20 stöðugildi**

50 stöðugildi



# Afli og fiskeldi á Vestfjörðum

## Heildarafli

Landaður afli í Vestfirskum höfnum á árinu 2020 voru samtals 53.239 tonn eins og sést á töflunni hér til hliðar.

Lang stærsti hluti landaðs afla er bolfiskur en þó er nokkuð af bæði ferskri og frystri rækju landað á Ísafirði og öðrum höfnum.

Stóru hafnirnar eru Bolungarvík og Ísafjörður með samtals 35.115 tonn eða 69% hlutdeild. Patreksfjörður er svo í þriðja sæti með tæplega 5.900 t eða 11,5% hlutdeild en aðrar hafnir eru minni. Suðureyri er með tæplega 3.400 t og 6,4% hlutdeild.

## Vaxandi laxeldi

Vaxtarbroddurinn á Vestfjörðum er hins vegar laxeldið en Vestfirðirnir er orðið stærsta fiskeldissvæði landsins.

Burðarþol svæðisins er metið 82.500 t og voru útgefin rekstrarleyfi í byrjun þessa árs 49.100 t. Myndin á næstu síðu sýnir betur dreifingu fiskeldisins eftir svæðum og sambandinu milli burðarþols, áhættumats og útgefinna leyfa.

### Vestfirðir 2020

Landanir eftir höfnum	tonn	%
Brjánslækur	118,2	0,2%
Patreksfjörður	5.880,1	11,0%
Tálknafjörður	1.729,6	3,2%
Bíldudalur	269,2	0,5%
Pingeyri	1.356,6	2,5%
Flateyri	1.180,2	2,2%
Suðureyri	3.391,6	6,4%
Bolungarvík	16.803,0	31,6%
Ísafjörður	18.311,7	34,4%
Súðavík	421,4	0,8%
Norðfjörður	645,3	1,2%
Drangsnes	1.817,7	3,4%
Hólmavík	1.314,4	2,5%
<b>SAMTALS:</b>	<b>53.239,0</b>	

Heimild: Fiskistofa Íslands.

# Laxeldi á Vestfjörðum 2021

## Skýringar:

Bþ: Burðarþol

Ám: Staðfest áhættumat

Rl: Útgefin rekstrarleyfi

## Ísafjarðardjúp

Bþ: 30.000 t

Ám: 12.000 t

Rl: 13.200 t<sup>b)</sup>

## Vestfirðir samtals:

Burðarþol: 82.500 t

Staðfest áhættumat: 65.400 t

Útgefin rekstrarleyfi: 49.100 t

## Önundarfjörður

Bþ: 2.500 t

Ám: 2.500 t

Rl: 400<sup>c)</sup>

## Dýrafjörður

Bþ: 10.000 t

Ám: 10.000 t

Rl: 4.000<sup>a)</sup>

## Arnarfjörður

Bþ: 20.000 t

Ám: 20.000 t

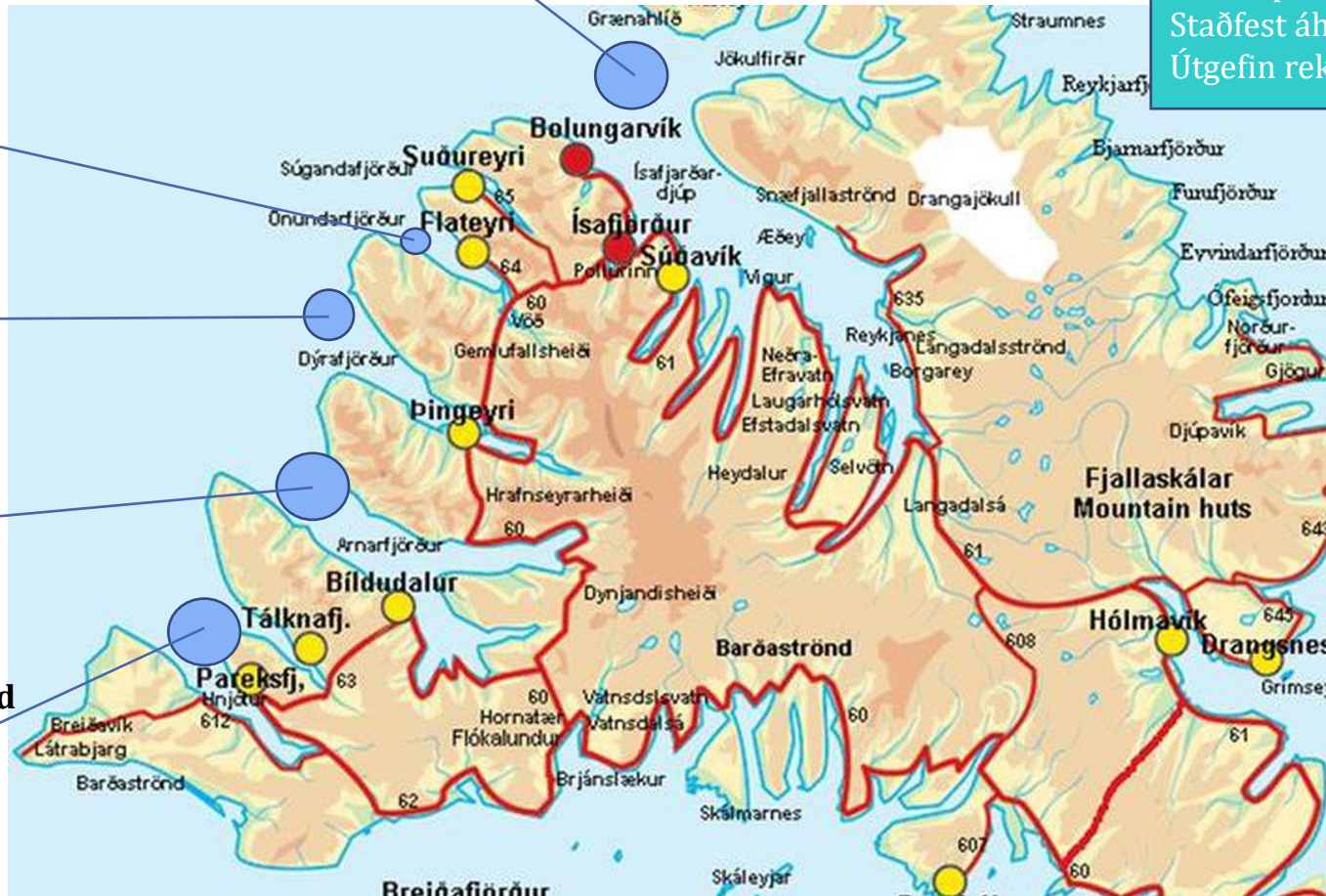
Rl: 11.500 t

## Patreksfjörður and Tálknafjörður

Bþ: 20.000 t

Ám: 20.000 t

Rl: 20.000 t



a) Rekstrarleyfi miðast við eldi á laxi og regnbogasilungi.

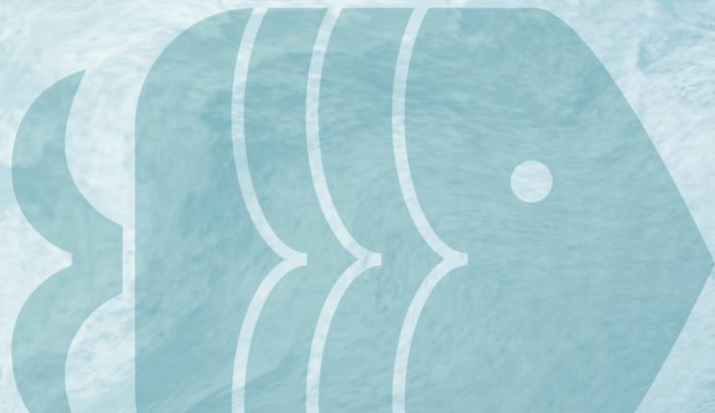
b) Rekstrarleyfi m.v. 12.750 t heildarlífmassa af regnbogasilungi, 250 t heildarlífmassa af þorski og 200 t heildarlífmassa af laxi og regnbogasilungi.

c) Rekstrarleyfi m.v. 200 t heildarlífmassa af regnbogasilungi og þorski og 200 t heildarlífmassa af laxi og silungi.



# Landfylling við Brjótinn

*Möguleg tímalína*



# Landfylling við Brjótinn

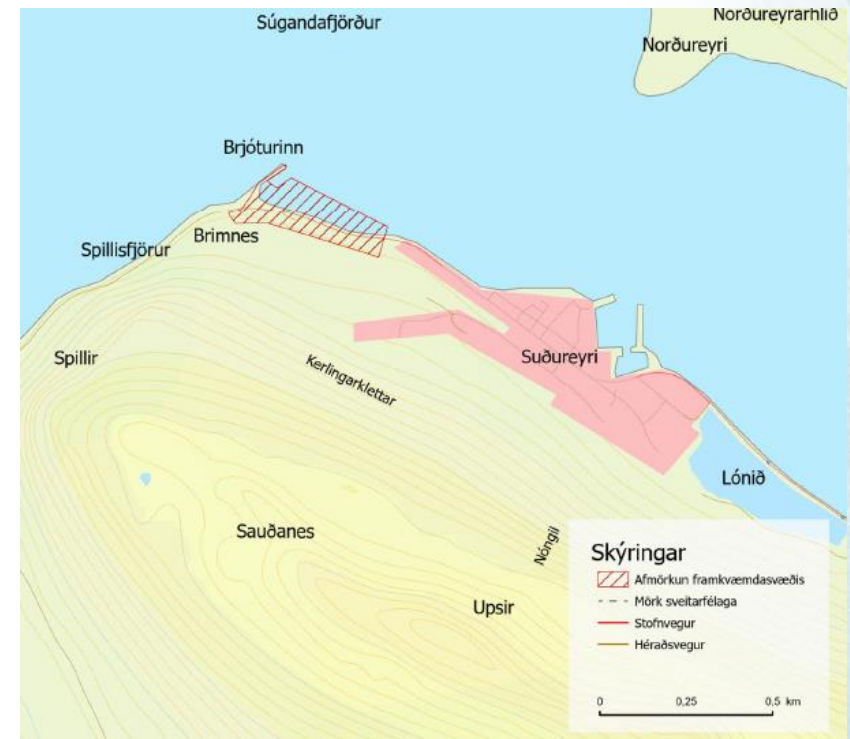
Fisherman gekk frá samningi við Ísafjarðarbæ um uppbyggingu á landfyllingu við Brjótinn á Suðureyri í apríl 2020 og liggur framkvæmdaleyfi fyrir í dag.

Gert er ráð fyrir 30.000 m<sup>2</sup> landfyllingu sem verður framkvæmd í allt að þremur áföngum. Samtals þarf um 100.000 m<sup>3</sup> af jarðefni til uppfyllingar. Mest af efninu kemur úr skeringum sunnan við landfyllinguna.

Framkvæmdin er unnin á vegum Fisherman sem mun á sinn kostnað annast nauðsynlega landfyllingu á svæðinu og kosta og hafa umsjón með vegagerð um svæðið.

Þá mun framkvæmdaaðilinn einnig leggja rafstreng og vatnslagnir frá svæðinu til skilgreindra tengipunkta á Suðureyri og mun jafnframt ganga frá fráveitukerfi fyrir svæðið. Á móti kemur að Ísafjarðarbær fellur frá öllum gjöldum sem vanalega tengjast þessum þáttum.

Þá er kveðið á í samkomulaginu að uppbygging hafnarsvæðisins í kringum uppfyllinguna sé háð framlögum ríkisins til hafnarmála og framkvæmda í höfnum.



**Heimild:** Landfylling við Brjótinn á Suðureyri. Fyrirspurn um matsskyldu. Verkis 2021.

Myndir á næstu tveimur blaðsíðum er fengnar úr sömu skýrslu.



# Mögulegt skipulag við Brjótinn





# Þrívíddarsýn af mögulegu skipulag



# Þrívíddarsýn – frh.





# Veitur og innviðir

## HITI, RAFMAGN OG KALT VATN

Fyrir liggur athugun Orkubús Vestfjarðar að hægt sé að afhenda raforku allt að 4 MW á nýja iðnaðarsvæðið. Þetta kallar þó á ákveðin undirbúning og endurnýjun á jarðstreng frá rafstöð við Hlaðsnes og út að iðnaðarsvæði og að skipta út loftlínu fyrir jarðstreng í Tungudal í Ísafirði. Þetta er mikið verk sem þarfnast eðlilegs undirbúnings. Ef raforkunotkun er undir 2 MW á svæðinu er möguleiki að leysa það með núverandi dreifikerfi.

Húseigendur á nýju iðnaðarsvæði geta fengið heimæð fyrir heitt vatn í samræmi við hitun húsnæðis samkvæmt verðskrá. Nýverið fannst heitt vatn við Lauga í Súgandafirði sem verður nýtt til húsaupphitunar. Ef afgangur verður af því vatni gæti það nýst starfsemi á Brjótum á borð við seiðaframleiðslu.

Þá er Fiskeldissjóður nýlega búinn að veita 20 mkr styrk til að efla vatnsveitu á svæðinu sem er til mikilla bóta.



**Heimild:** Íslenskar orkurannsóknir.  
*Tilraunaboranir í Súgandafirði.*  
*Mynd: Hrefna Ásgeirsdóttir.*

# Hafnarframkvæmdir

## NÝR KANTUR - DÝPKUN

Samkomulag Fisherman og Ísafjarðarbæjar kveður á um að Ísafjarðarbær mun ekki hefja hafnarframkvæmdir á svæðinu nema með aðkomu ríkisins. Samningsaðilar voru sammála að vinna sameiginlega að því að tryggja aðkomu ríkisins að nauðsynlegum framkvæmdum svo fljótt sem auðið er.

Samkvæmt hafnarstjóra hafna Ísafjarðarbæjar er búið að kynna verkefnið fyrir hafnar sviði Vegagerðarinnar. Næsta tækifæri til að leggja fram umsókn um ríkisstyrk við hafnarframkvæmdirnar er haustið 2022 og ef verkefnið hlýtur brautargengi þá liggur niðurstaða fyrir um fjárframlög til verkefnisins í lok þessa sama árs, 2022.

Ef hægt er að sýna fram á næga atvinnuuppbyggingu á uppfyllingunni má telja líklegt að Ísafjarðarbær taki af skarið og fari í þessar framkvæmdir áður en aðkoma ríkisins sé tryggð. Það myndi flýta mjög fyrir uppbyggingu á svæðinu.



Mynd: [www.isaffjordur.is](http://www.isaffjordur.is)



# Hafnarframkvæmdir - frh

## NÆSTU SKREF

Samvæmt upplýsingum frá Hafnasviði Vegerðarinnar er ráðgert að skoða betur svæðið og mæla dýpi og annað með það fyrir augum að meta kostnaðinn við framkvæmdir. Gera má ráð fyrir að sú vinna fari á stað innan nokkurra vikna.

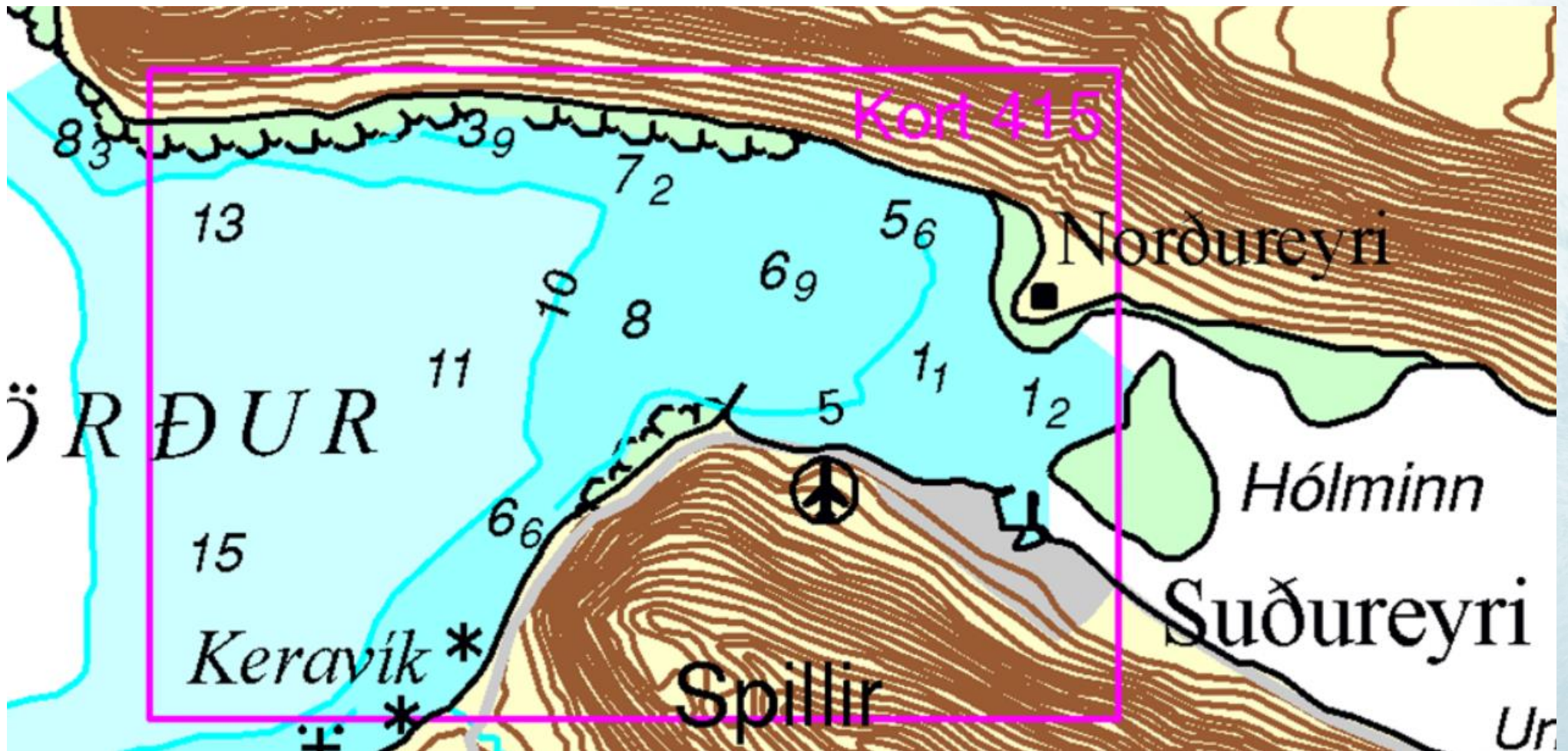
Ríkjandi vindátt á svæðinu er NA-átt og því væri gott að gera ráð fyrir legukanti áfram við Brjótinn en gert er ráð fyrir stálþili við uppfyllinguna.

Þörf á dýpkun í kringum höfnina er líklega um 3 metrar og þarf að mæla hvernig botninn er til að meta umfang þess verkefnis. Í samtali við starfsmenn Sjóttækni þá er auðvelt að mæla botninn og sjá hvort að hann er klöpp eða önnur jarðefni. Það má telja líklegt að þetta verði eitt af því fyrsta sem Vegagerðin gerir þegar hún fer að skoða svæðið.

Ef sláturhús fyrir lax yrði á uppfyllingunni og áhugi væri á að hafa geymslukví fyrir sláturlax þá þarf slík kví að vera á a.m.k. 15 m dýpi.



# Dýpi í Súgandafirði



Heimild: Landhelgisgæslan.



# Mögulegt byggingarmagn

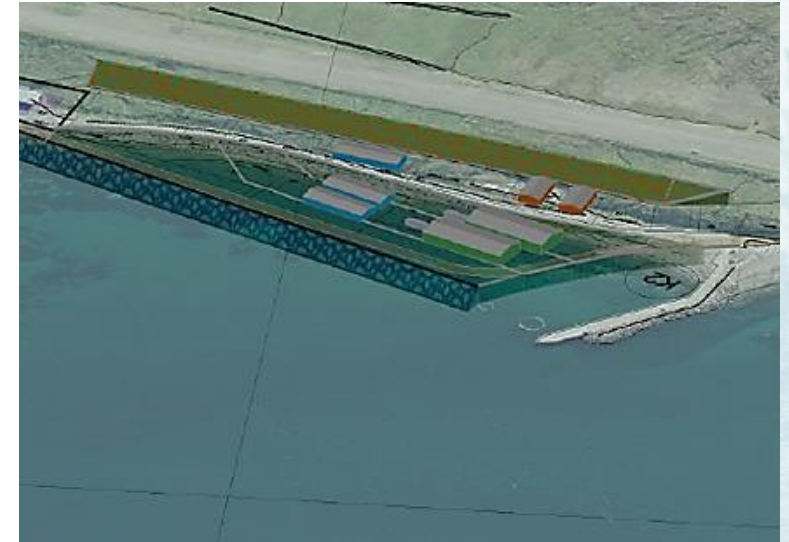
## DEILISKIPULAG OG NÝTING

Deiliskipulag fyrir uppfyllinguna við Brjótinn verður lögð fram þegar línur skýrast varðandi þá aðila sem hafa áhuga á samstarfi um þetta verkefni.

Eins og áður hefur komið fram er sjálf landfyllingin um 3 hektarar. Til viðbótar verður til hentugt byggingarland sem er tæpur 1,5 hektari milli uppfyllingar og gömlu flugbrautarinnar eða samtals tæpir 4,5 hektarar.

Gera má ráð fyrir að nýtingarhlutfall fyrir grunnflöt þess húsnæðis sem verður byggt á uppfyllingunni verði um 0,5 sem er ígildi 22.500 m<sup>2</sup> að grunnfleti. Þannig nýtist helmingur uppfyllingarinnar undir húsnæði (sem getur verið á tveimur hæðum að öllu eða einhverju leiti) og hinn helmingurinn fer undir athafnasvæði í kringum húsinn, vegi og sameiginleg svæði.

Eins og áður hefur komið fram er ráðgert að landfyllingin verði gerð í nokkrum skrefum í takt við eftirspurn eftir lóðum undir iðnaðar- og atvinnuhúsnæði.



Mynd: VSÓ

# Fyrir hverja er Brjóturinn

## NÚVERANDI SAMSTARFSADILAR

Þeir aðila sem standa að þessu verkefni í dag horfa til eftirfarandi starfsemi á uppfyllingunni:

- Fiskvinnsla (Íslandssaga)
- Framhaldsvinnsla (Fisherman)
- Laxaslátrun (Hábrún og ÍS 47).

## ÖNNUR STARFSEMI

- Nótaþjónusta við sjókvíar og tengd starfsemi
- Útgerð brunn- og þjónustubáta
- Þjónustufyrirtækja fyrir sjávarútveg og laxeldi (köfun, vélsmiðjur, rafverkstæði, pípulagnir)
- Frauðkassaverksmiðja
- Seiðaeldi (að því gefnu að afgangorka verði á Laugum)
- Úrvinnsla á aukafurðum



Mynd: Moen Marin



# 10.000 t laxaslátrun

## UPPLÝSINGAR FRÁ VÖLKU

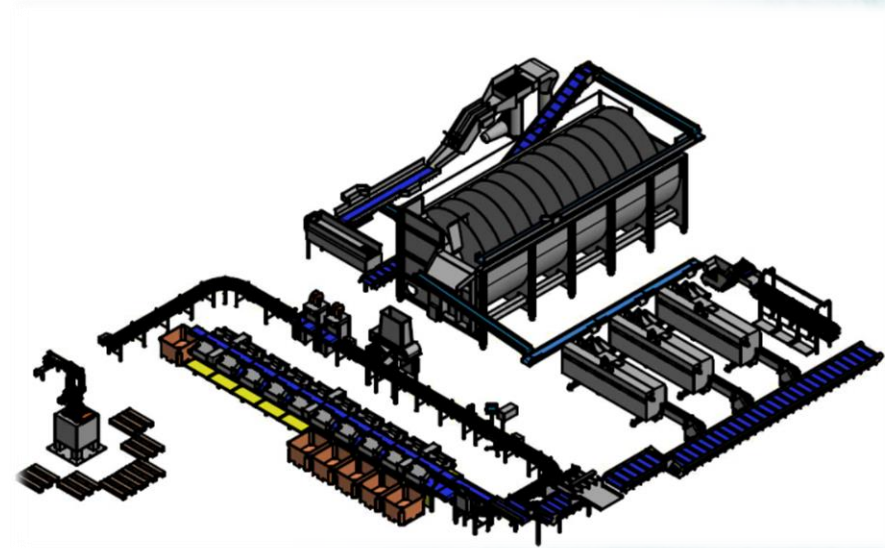
Sláturhús sem hafa afkastagetu undir 10.000 t búa yfirleitt yfir lítilli sjálfvirkni nema þá Baader slægingarvél (B142). Full mönnun á slíku húsi sem er með afköst upp á 35-45 fiska á mínútu er milli 30-35 manns.

Þegar magnið vex umfram 10.000 t er byrjað á því að setja in þjark í pallaröðun á fullpökkuðum kössum.

Þegar sláturmagnið fer að nálgast 60 fiska á mínútu er venjulega farið að huga að sjálfvirkum pökkunarflokkara.

Það má því segja að grunnmönnun á laxasláturhúsi sé á milli 30-35 manns og er þá m.v. 10.000 t afkastagetu á ári. Eftir því sem magnið vex helst mönnunin svipuð en afköstin aukast með aukinni sjálfvirkni.

M.v. að 10.000 t séu unnin á 140 dögum má gera ráð fyrir að launakostnaður vegna laxaslátrunar liggi í kringum 18-20 kr pr pakkað kg í einföldu húsi án sjálfvirknibúnaðar. Nýjustu laxasláturhúsin sem er verið að setja upp í Noregi áætla launakostnaðinn NOK 0,22 eða 3,38 kr/kg.

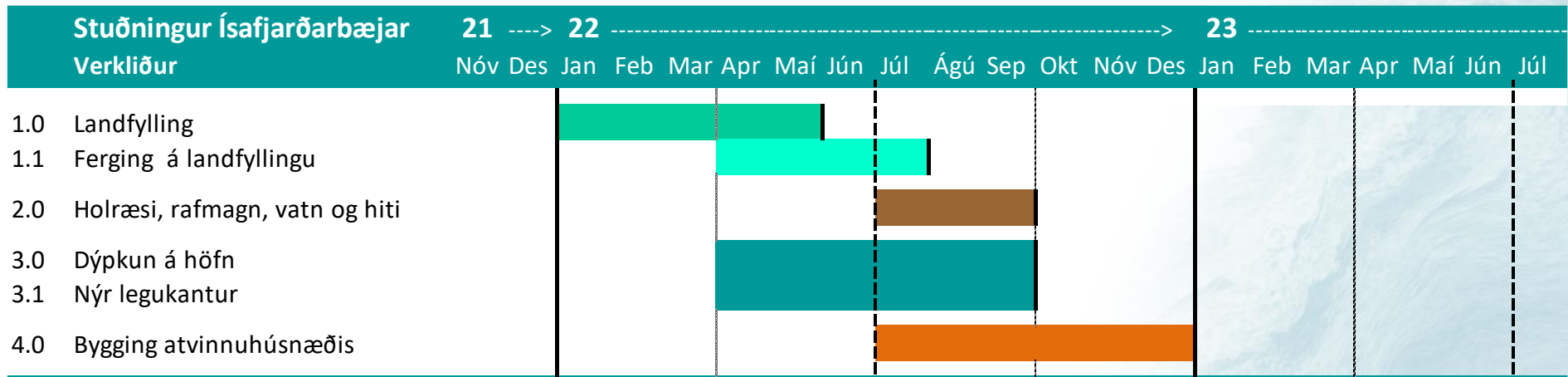
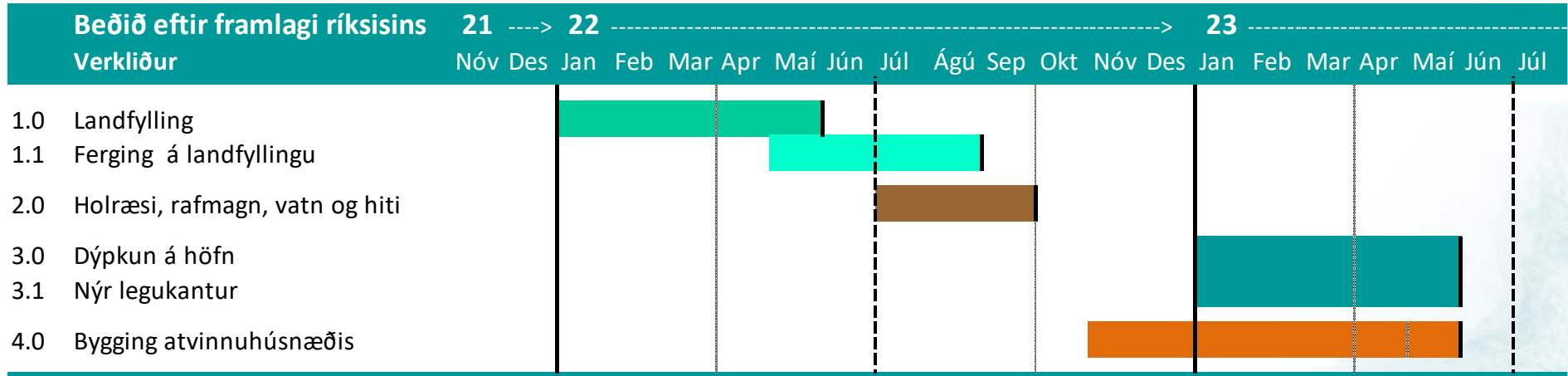


*Mynd: Valka – Kristján Hallvarðsson.  
Sýnir 10.000 t sláturlínu.*

*Sláturhús fyrir 10.000 t þarf  
að vera um 20 x 50 m eða 1000 fm.*

*Þumalputtareglan í norsku laxeldi hefur lengi  
verið að sláturkostnaður sé um NOK 3 pr kg  
(ISK 52) og skiptist þannig að launin eru 1/3,  
annar kostnaður 1/3 og fjárfestingar 1/3.*

# Tímalína verkefnis



- 1) Frumdrög að áætlun sem byggir á sameiginlegu mati samstarfshópsins í ljósi fyrirbyggjandi gagna.
- 2) Endanleg áætlun þarf að yfirfara með byggingarverkfræðingu og verktökum sem taka verkefnið að sér.



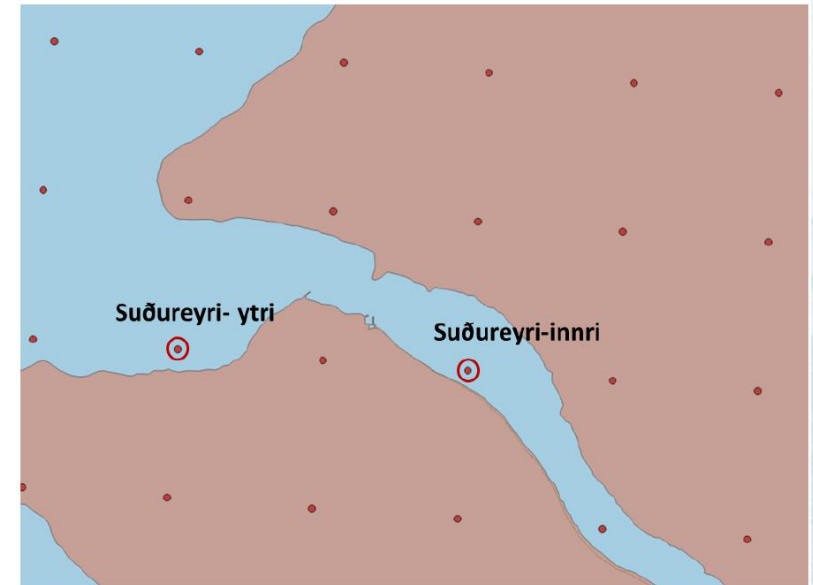
# Mat á vindarfari

## NA-átt ríkjandi

Einar Sveinbjörnsson veðurfræðingur var fenginn til meta veðurfar í Suðureyrarhöfn. Ekki eru til beinar vindmælingar og því var farin sú leið að á punktunum á myndinni hér til hægri voru settar upp sýndarveðurstöðvar og vindafar metið með því að lesa gögn úr nýrri veðurendugreiningu CARRA (Copernicus Arctic Regional Reanalysis).

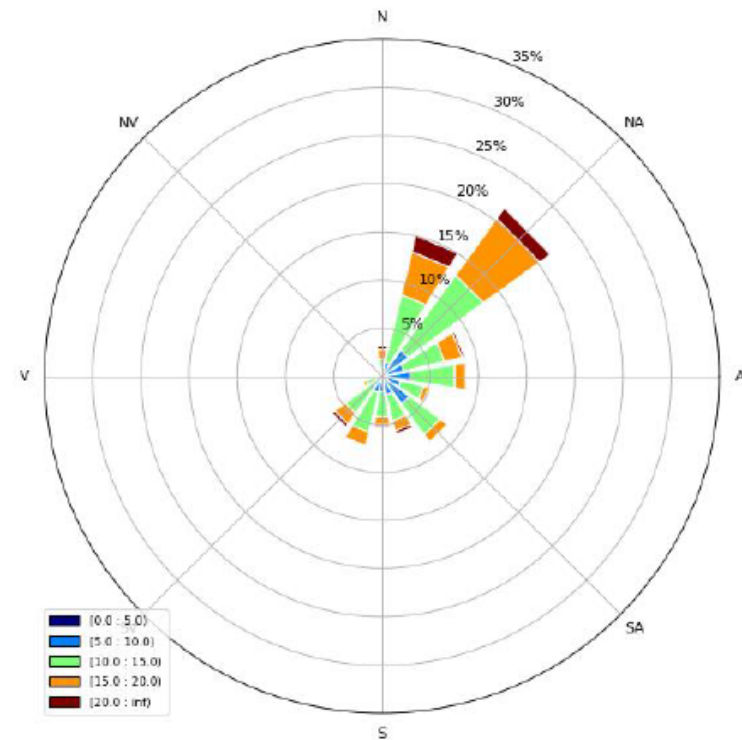
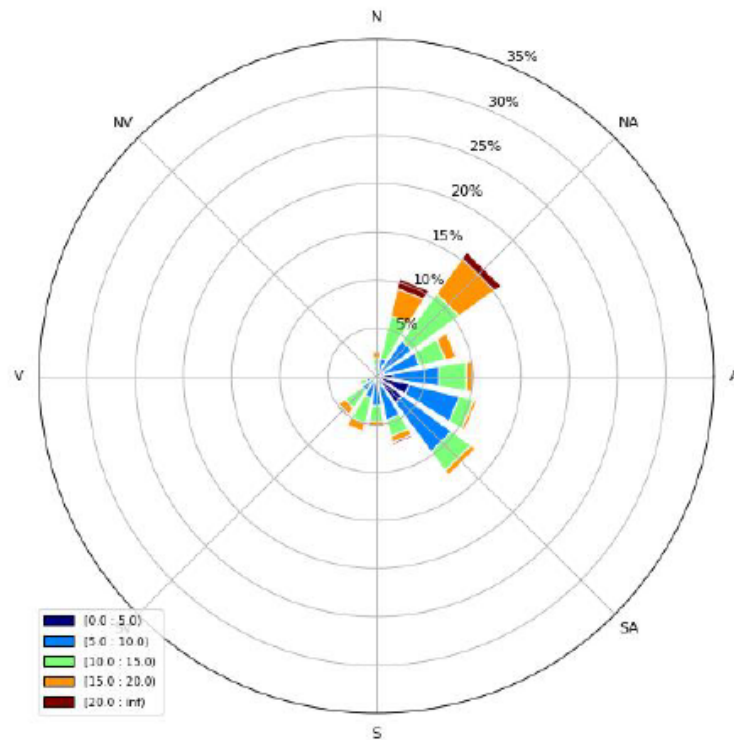
**Suðureyri ytri:** Á veturna er tvíátta á Suðureyri. NA-áttin er ríkjandi, en SA-átt út fjörðin er líka algeng. Ekki kemur á óvart að NA-áttin er algeng sem hvass vindur. NV-átt (inn fjörðinn) kemur varla fyrir. Það er áberandi hægviðrasamt yfir sumarmánuðina.

**Suðureyri innri:** Það er greinilegur munur á vindafari m.v. Suðureyri ytri. Inni í Súgandafirði er vindur að jafnað austanstæðari og sá vindur reiknast umtalsvert hægari en NA-áttin utantil í firðinum. Svipað mynstur kemur fram á öðrum árstímum, utan sumarsins þegar innlögnin er algeng og NA eða A-áttinn er sjaldan allhvöss.



Mynd: Veðurvaktin.

# Suðureyri ytri - vetur

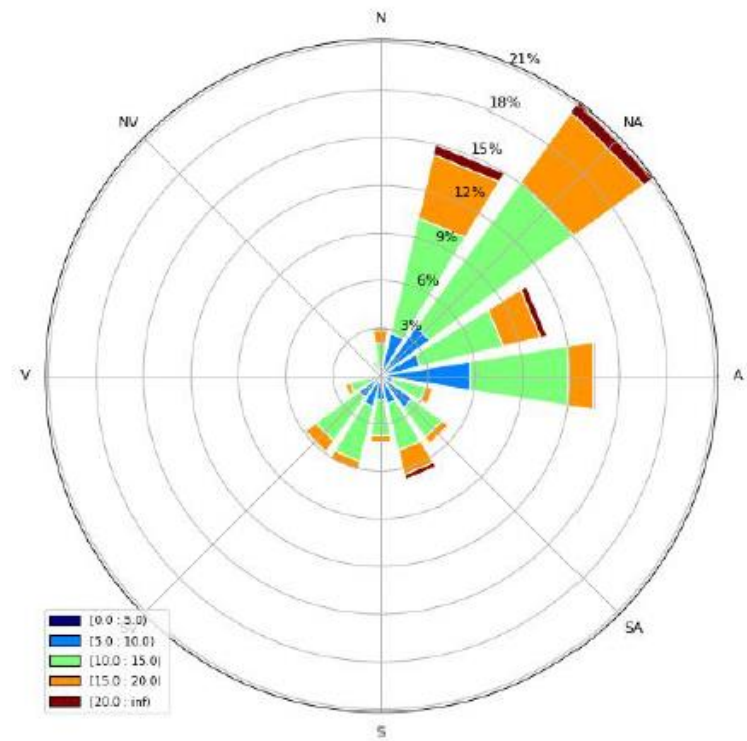
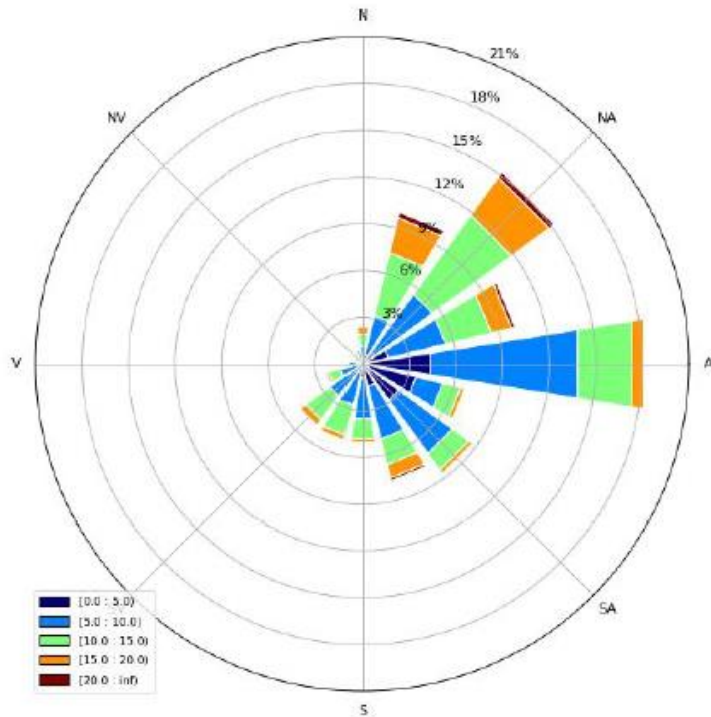


**Mynd 2.** Vetur (des-feb). T.v:öll tilvik 1998-2019, t.h: > 8m/s.

Heimild: *Veðurvaktin*.



# Suðureyri innri - vetur



**Mynd 6.** Vetur (des-feb). T.v:öll tilvik 1998-2019, t.h: > 8m/s.

Heimild: Veðurvaktin.

# Suðureyri tíðni vindhraða

## YTRI

Suðureyri- ytri. Tíðni vindhraða, 1998-2019 [%]				
	des-feb	mar-maí	jún-ág	sep-nóv
<5m/s	13.9	25.8	47.9	26.4
5-10 m/s	38.3	40.7	40.3	37.8
10-15 m/s	30.4	24.4	11.1	25.2
15-20 m/s	14.1	7.9	0.7	9.1
20-25 m/s	3.3	1.2	0.0	1.5
<b>Meðalv.</b>	10.2m/s	8.4m/s	5.7 m/s	8.7 m/s
>15 m/s	17.4	9.1	0.7	10.6

## INNRI

Suðureyri- innri. Tíðni vindhraða, 1998-2019 [%]				
	des-feb	mar-maí	jún-ág	sep-nóv
<5m/s	19.2	30.4	54.7	30.8
5-10 m/s	40.0	42.2	37.1	39.6
10-15 m/s	28.4	21.4	7.8	22.9
15-20 m/s	10.7	5.5	0.3	6.2
20-25 m/s	1.6	0.4	0.0	0.6
<b>Meðalv.</b>	9.3 m/s	7.7 m/s	5.1 m/s	7.8 m/s
>15 m/s	12.3	5.9	0.3	6.8



Heimild: Veðurvaktin.

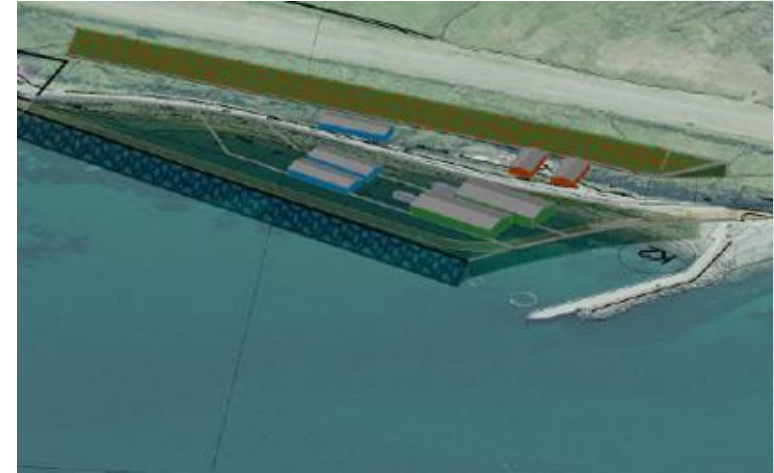


# Niðurstaða Næstu skref



# Niðurstaða

1. Brjóturinn er mikilvægt atvinnuþróunarverkefni sem er með tengingar inni í bæði sjávarútveg og laxeldi á Norðanverðum Vestfjörðum.
2. Núverandi samstarfshópur hefur mikla reynslu sem nýtist verkefni af þessu tagi. Íslandssaga hefur mikla reynslu af fiskvinnslu og útgerð. Fisherman er brautryðjandi í ferðaþjónustu á Vestfjörðum en er í dag einn af öflugustu sjávarútvegsfyrirtækjum landsins á sviði framhaldsvinnslu sjávarfangs.
3. ÍS 47 og Hábrún eru ekki stór fyrirtæki á sviði laxeldis en hafa hug á að stækka en frekar á næstu árum og eru að huga að lífrænu eldi.
4. ÍV er öflugt fjármálafyrirtæki með öflugar tengingar á fjármálamarkaði sem nýtast vel í verkefni af þessu tagi.





# Niðurstaða - frh

5. Uppfylling við Brjótinn býr til svigrúm og rými til stærri verkefni sem hefur verið illmögulegt að sinna á norðanverðum Vestfjörðum í dag.
6. Framkvæmdaleyfi liggur fyrir þannig að hægt er að hefja landfyllingu strax.
7. Ef verkefnið fer hefðbundna leið í gegnum kerfið má gera ráð fyrir að hafnaraðstaðan gæti orðið tilbúin um mitt ár 2023.
8. Ef verkefnið leiðir til öflugrar atvinnuppbyggingar er möguleiki á að Ísafjarðarbær taki af skarið og fari í þessar framkvæmdir sem gætu orðið til þess að svæðið og höfnin væri tilbúin til uppbyggingar haustið 2022.



Mynd: Fréttablaðið/Pjetur.

# Næstu skref

1. Ganga frá samkomulagi við þá aðila sem hafa áhuga á að byggja upp starfsemi á iðnaðarsvæðinu við Brjótinn.
2. Á grundvelli þess samkomulag þarf að leita til Ísafjarðarbæjar um stuðning við að flýta hafnargerð í tengslum við Brjótinn.
3. Þegar það samkomulag liggur fyrir er hægt að hefja framkvæmdir með það fyrir augum að svæðið verði tilbúið til uppbyggingar haustið 2022.



Mynd: Bæjarins besta.



# Viðmælendaskrá og heimildir



# Viðmælendaskrá

## **SAMSTARFSHÓPURINN**

Björgvin Gestsson – Íslensk verðbréf

Elías Guðmundsson – Fisherman

Hreinn Þór Hauksson – Íslensk verðbréf

Jóhann Ólafsson – Íslensk verðbréf

Óðinn Gestsson – Íslandssaga

## **AÐRIR**

Daníel Jakobsson – Bæjarfulltrúi Ísafjarðarbær

Guðmundur M. Kristjánsson – Hafnarstjóri Ísafjarðarbær

Kjartan Elíasson – Hafnar svið Vegagerðarinnar

Kjartan J. Hauksson – Frkvstj. Sjótækni

Kristján Hallvarðsson – Vinnsluráðgjöf, Valka

Börkur Ólafsson – Verksmiðjustjóri Cermaq Norway AS

Halldór V. Magnússon – frkv.stj. Veitusviðs – Orkubú Vestfjarða



**Mynd:** Hábrún.



# Heimildir

Einar Sveinbjörnsson. Veðurvaktin ehf. **Mat á vindafari á Suðeyrarhöfn og Flateyri til samanburðar.** 22.10.2021.

Ísafjarðarbær. **Samningur um afnot af landi.** 24.04.2020.

Skipulagsstofnun. **Landfylling og efnistaka við Bjrótinn á Suðureyri. Ákvörðun um matsskyldu.** 14.07.2021.

Íslenski sjávarklasinn. **Framtíð fiskeldis á Íslandi.** September 2021.

Verkís. **Landfylling við Brjótinn á Suðureyri. Fyrirspurn um matsskyldu. Mat á umhverfisáhrifum.** Maí 2021.

Samráðsgátt. **Tillaga að burðarþolsmati og áhættumati erfðablöndunar ásamt umhverfismatsskýrslu.** 25.10.2021.

Fiskistofa (heimasíða). **Aflaupplýsingar.** Hlaðið niður 7.11.2021.



Mynd: Fisherman..



# BRJÓTURINN

Klasaverkefni á Suðureyri

ÍSLANDSSAGA



FISHERMAN

ÍSLENSK VERÐBRÉF  
— síðan 1987 —

Hábrún ehf

ÍS 47 ehf

 **BRJÓTURINN**  
Klasaverkefni á Suðureyri